
VERES GÁBOR

NÉPI LAKÓHÁZAK VÉDELME HEVES MEGYÉBEN I.¹

A műemlékvédelem népi lakóházakkal kapcsolatos dilemmái

A hagyományos paraszti életmód, a tradicionális falusi társadalom már a 19. század végétől erőteljesen bomlásnak indult, átalakult. Ennek üteme eltérő volt a Kárpát-medencében a 20. század során. Heves megyét a Bükk-hegység és a Mátra „szeli ketté” északkelet-délnyugat irányban, melyet déli előterében síkság, alföld, északon dombvidék szegélyez. A földrajzi viszonyok hatással voltak a gazdálkodásra, és ennek következtében a hajdan sokkal inkább természetközeli paraszti életmódra, népi kultúrára is.

A néprajztudomány által feltárt egykori népi lakóháztípusok közül a palóc (északi-magyar) és az alföldi (közép-magyar) érintkezési zónájában fekszik a megye. Az elmúlt évtizedek kutatásai azonban a lakóháztípusok elterjedéséről korábban alkotott képet jóval árnyaltabbá tették. A középkorban kialakult háromhelyiséges, soros elhelyezkedésű paraszti lakóház a 19. században a Kárpát-medence minden területén általánosnak volt mondható. De amíg eddig az évszázadig a táji egyenlőtlen ségek folyamatos növekedése volt jellemző, az 1880-as évektől a falusi építészeti integrálódását, a táji eltérések csökkenését, majd eltűnését tapasztalhatjuk.

A változás azonban nemcsak az újonnan épült házaknál jelentkezett. A műemlékvédelem fontos dilemmája, kérdésköre, hogy a lakóingatlanokat átalakították használatuk során is. Mit védünk a védelem alá helyezés során? A fellelt állapotot, az építés idején megvalósultat vagy esetleg valamilyen köztes periódust? Diocletianus római császár spliti palotáját például több mint 1700 év óta lakják, használják a mai Horvátországban. Jó néhány generáció alakította a saját életmódjának megfelelően.

A parádi Palócház – európai és hazai példák tükrében

Természetesen a népi lakóházak Heves megyében nem rendelkeznek évezreides múlttal, de a legrégebbi, ma is álló épület a 18. század végén épült, körülbelül akkor, amikor az egri Líceum építését befejezték. A műemlékként nyilvántartott és jelenleg tájházként üzemelő parádi Palócház Heves megye legrégebbi, napjainkban is álló népi lakóháza, melyet a Néprajzi Múzeum javaslatára

1 A kutatást az EFOP-3.6.1-16-2016-00001 „Kutatási kapacitások és szolgáltatások komplex fejlesztése az Eszterházy Károly Egyetemen” című projekt támogatta.

vásároltak meg. A rekonstrukciót, felújítást követően 1963-as megnyitásától a Heves Megyei Múzeumi Szervezet kiállítóhelyeként üzemelt. Amikor utolsó tulajdonosa, Sila Rozi néni eladta a múzeumnak, több ponton természetesen már nem a 18. század végi állapotot mutatta. Épületkutatás kezdődött, és a szobában megtalálták a tüzelőberendezés építéskori használatának nyomait, amely nemcsak ezt a házat, hanem egykor a palóc háztípus elterjedési területét is jellemezte.

A Mátra–Bükk vidékén és északi előterében, a palócok lakta területen a szobában építették a tüzelőberendezést, melyet a helyiségen belülről fűtöttek, és a füstöt is a szobába eresztették. A 18. században vált általánossá a kemence nyílása, „szája” fölé épített szikrafogó, füstelvezető vagy kürtő, mellyel a szobát ugyan füstmentesítették, de ez nem a szabadba, hanem a kémény nélküli padlásra vezetett. A lakóház egyetlen fűtött helyisége ekkor a szoba volt, így a lakó- és munkatér funkcióját egyaránt betöltötte. A kürtő egyik oldala a belső tüzelésű kemence szájánál támaszkodott. Alakja hengeres vagy négyzetes volt.

Az előbbi rekonstrukcióját láthatjuk ma a parádi Palóházban, az utóbbiról Herman Ottó ostorosi beszámolója és rajza maradt fenn. A 20. század közepén végzett felmérések már csak a padlásra vezető elfalazott lyuk formájáról tudósítanak – kerekéről Abasárról, négyzetesről Gyöngyöspatáról –, amelyek jelzik a szerkezet egykori formáját. Az általánosan ismert „kürtő” elnevezés mellett Gyöngyöspatán a „kinolin”, Bekölcén, Parádon a „cseresnyek”, Sirokon az „anyó” szavakat használták.²

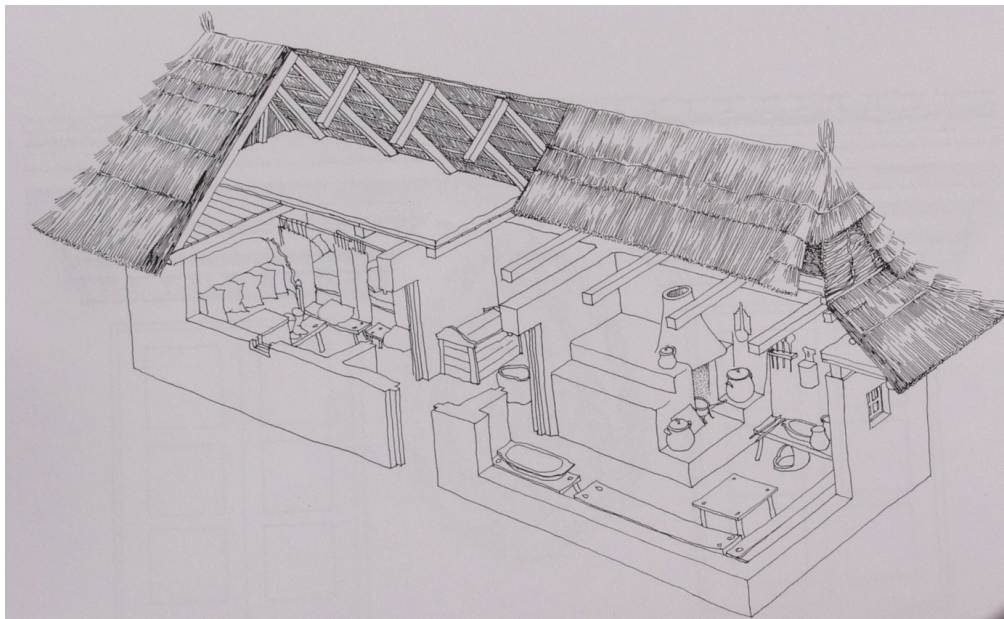
Fekvő kürtőről, amely a pitvarba vezette a füstöt, csak a szakirodalomban található utalások. Ábrázolásokat, építészeti emlékét nem sikerült találni. A kürtő sok esetben a földemre épített fekvő kéménybe torkollott, és ezen keresztül került a padlástérbe a füst. Ezzel csökkent az a tűzveszély, amelyet a forró levegő és a szikra a gyúlékony növényi eredetű héjazatra jelentett. A kemence általában szögletes (kocka, fekvőhasáb) formájú volt. A kör alaprajzú ritkának számított a hegyvidéki területen (Fedémes, Szentdomonkos), amihez több oldalról padkát építettek. A szájánál, illetve a mellé épített takaréktűzhelyen főztek, a többi fekvő padka volt. Ezen ültek vagy aludtak. A kemence tetejét „szaphának” nevezték, de Pétervásárán a boldoganyáig³ kinyúló padkát jelölték így.

A főzés színtere ennél a megoldásnál a szoba volt, a fűtetlen, tűzhely nélküli pitvarnak nem volt ilyen funkciója. A 19. század elejétől fordították meg a kemencét a pitvar felé, ettől kezdve külső tüzelésű berendezés jellemezte a palóc háztípust is.

2 *Bakó Ferenc*: Észak-magyarországi parasztházak tüzelőberendezésének történeti előzményei. In: Az Egeri Múzeum Évkönyve XI–XII. Eger. 1974. 226. (A tanulmányt lásd: 217–285.)

3 A boldoganya a szobában a földem/mestergerenda alátámasztására szolgáló faoszlop volt, melyhez statikai funkcióján túl szerteágazó kultikus hagyományok kapcsolódtak.

A parádi Palócház rekonstrukciója, műemléki helyreállítása során azonban a korábbi időszak, állapot helyreállítása mellett döntöttek a műemlékes szakemberek, egyetértésben a muzeológusokkal, akik ennek megfelelően a ház használatának erre a korszakra jellemző bemutatását tervezték, majd valósították meg. Ehhez rekonstruálni kellett például a szikrafogót, melynek egykori elhelyezkedését épületkutatásokkal állapították meg. Ferencz Tamás rajza jól szemlélteti a ház mai állapotát, amely – legalábbis a szobai és a pitvar részt tekintve – a 18. század végi, építéskori állapotot tükrözi.



A parádi Palócház. Ferencz Tamás rajza⁴

A műemlékvédelem története során azt az irányzatot, amely az építéskori állapot, az „eredeti terv” rekonstruálását tűzte ki célul, purista irányzatnak nevezték. A 19. század derekán Eugène Viollet-le-Duc (1814–1879) élesen bírálta a puristákat a Notre-Dame katedrális helyreállítását megelőző javaslatában: „Egy ilyen munkánál nem lehet elég óvatossággal és szerénységgel dolgozni, és magunk vagyunk az elsők, akik kimondjuk, hogy a restaurálás veszedelmesebb lehet egy műemlék számára, mint az évszázadok és a népharag pusztításai, mert az idő és a forradalom pusztítanak ugyan, de nem tesznek hozzá semmit. Ezzel szemben a restaurálás új formák hozzátételével maradványok tömegét tüntetheti el.” „Kevés épület van, különösen a középkorból, mely egyetlen ütemben épült volna fel, vagy ha igen, ne ment volna át jelentős változásokon, akár

4 Veres Gábor: Építkezés. A lakóház. In: Petercsák Tivadar, Veres Gábor (szerk.): Heves megye népművészete. Heves Megyei Múzeumi Szervezet. Eger, 2005. 90. (A tanulmányt lásd: 85–124.)

hozzáépítések, akár átalakítások, vagy részleges módosítások útján”.⁵ Viollet-le-Duc véleményével sokan értettek egyet a korabeli Franciaországban ebben az időszakban. Valószínűleg ennek köszönhető, hogy a párizsi Notre Dame restaurálását is rábízták 1845-ben. Az más kérdés, hogy bár írásaiban nem helyeselte az egységes stílusban történő helyreállítást, a munkái arról tanúskodnak, hogy mégis törekedett erre.

Európa kiemelkedő építészeti örökségei, katedrálisok, várkastélyok, paloták magukon viselték egy-egy építészeti stílus jellemzőit, és még néhány esetben eredeti építészeti tervek is rendelkezésre álltak (kölni dóm). Természetesen a hazai népi műemlékek nem tartoznak határokon átívelő, korszakokat jellemző építészeti stílusokhoz, és építésükhöz nem készültek tervrajzok sem.

A parádi Palócház helyreállításának idején a magyar néprajztudomány már megrajzolta a hazai népi lakóházak alaptípusainak képét. A Parádon fellelt házon (Sziget utca 10. sz.) nem történtek olyan átalakítások, melyek alapján a tudomány által feltárt 18. század végi viszonyokat ne lehetett volna rekonstruálni. Bakó Ferenc bukkant rá arra a forrásra, ami a palóc háztípus falazatának zsilipelt faszerkezetről való megváltozását magyarázza. 1772-ben helytartótanácsi rendelet írta elő, hogy „az országnak azon részein, ahol az épületeket fából emelik, az alattvalók, ahol csak lehet, házaik falát szilárd anyagból (például kőből) vagy ha nem, nyers agyagból építsék. A földesurak épületfát csak tető, ajtó és ablak céljára adjanak ki”.⁶ Ezt megelőzően zsilipelt falazatokat használtak ezen a vidéken. A rendelet eredményeként már nem épültek új faházak, ezért pusztulásukkal az épületállományon belüli arányuk egyre csökkent. Az 1910. évi népszámlálás szerint Heves megyében 0,8% volt a faházak részaránya, ami 374 házat jelentett.⁷ Utoljára az 1930-as népszámlálásnál tapasztalhatjuk a csökkenő arányszámot, mert ezt követően már meg sem jelent a népszámlálás adatsorában.

A parádi Palócház falkutatásai azonban rámutattak arra, hogy a háromsejtű ház kamrája eltérő, még pedig vályog építőanyagból készült. A háznak ez a része későbbi, így építéskor a ház kéthelyiséges volt. Bakó Ferenc a kutatásai során a zsilipeltfalú lakóházakból többnyire kéthelyiségeseket talált, egyik kivé-

5 The Architectural Theory of Viollet-le-Duc – Readings and Commentary. Ed. by M. F. Hearn, MIT Press 1990. 279. Ebből idézi Mezős Tamás (összeáll.): Műemlékvédelem 5.0 változat. Budapesti Műszaki és Gazdaságtudományi Egyetem, Építészettörténelmi és Műemléki Tanszék. Jegyzet és ábraanyag, Budapest. 2001. 10. http://webcache.googleusercontent.com/search?q=cache:bxXCpkepq5kj:www.eptort.bme.hu/doc/mueml/muemlekvedelem_jegyzet_mezos.pdf+&cd=1&hl=hu&ct=clnk&gl=hu (2018. 03. 05.)

6 *Bakó Ferenc*: A hagyományos lakóház és etnikai jellemzői. In: Bakó Ferenc (szerk.): *Palócok III.* Heves Megyei Múzeumok Igazgatósága, Eger. 1989. 685. (A tanulmányt lásd: 677–771.)

7 A magyar Szent Korona országainak 1910. évi népszámlálása. 42. kötet. A Magyar Királyi Központi Statisztikai Hivatal. Athenaeum, Budapest. 1912. 49. (I. Általános jelentés. 11. Maçonneries et toitures des maisons d’habitation című táblázat)

tel épp a parádi Palóc ház volt.⁸ Ezt támasztotta alá Bátky Zsigmond korábbi véleménye. Eszerint a palóc háztípus legegyszerűbb formája kétsejtű volt: házból (szoba) és pitvarból állt. Ez fejlődött később háromsejtűvé.⁹

A hagyományból és a levéltári forrásokból azonban olyan adatok is napvilágra kerültek a területről, melyek szerint a kétsejtű, zsilipeltfalú ház mellett a telken épültek olyan különálló kamrák, amelyekben a nők és gyermekek, a fiatal házások aludtak. Ezek nem voltak egy fedél alatt a házzal, attól kisebb-nagyobb távolságban állottak.

A fenti gondolatok jól mutatják azt a problémakört, amely a Parád, Sziget utca 10. sz. alatti lakóház helyreállítása kapcsán felvetődött. A műemléki helyreállítás során a tüzelő és füstelvezető berendezéseket rekonstruálták, de nem törekedtek arra, hogy a ház egy későbbi építési periódusában létesült kamrát lebontsák, és egy még korábban jellemző, kétsejtű lakóházat mutassanak be. A levéltári forrásokban és a gyűjtések során információkat kaptak a lakóháztól különálló (háló)kamrákról. Erről a kérdésről azonban a kiválasztott parádi lakóház és porta kapcsán nem került elő konkrét forrás. Ennek helyreállítása csak fikció lehetett volna. Maradtak adatok összeírásokból sövényfalú, különálló kamrákról, de formájuk, berendezésük, a telken belüli elhelyezkedésük számos kérdést vet fel, amelyre nincsenek megnyugtatóan pontos válaszok.

A Mátra-vidéki palócok életmódját, lakóházhasználatát a hálókamrák nélkül meglehetősen nehéz lenne bemutatni. A középkorban használt kétsejtű, (zsilipelt) faház használata során csak bizonyos funkciók jelenhettek meg ebben a két térben. Ha volt különálló hálókamra a Sziget út 10. sz. alatti ház portáján, azt valószínűleg akkor bontották el, amikor a kétsejtű faház folytatásaként a kamra – egy fedél alatt – a lakóház része lett.

A néprajztudomány nehezen tud átfogó képet adni a népi életmódról a 18. században és azt megelőzően. A parasztságra vonatkozó hiányos források és hiányzó kutatások miatt nem könnyű a pontos jellemzés. Egészen más a helyzet a 19. században. Ekkor már kiváló írások, gyűjtések állnak rendelkezésre a formálódó tudomány jeles képviselőinek tollából is.

A 19. század, annak is a második fele az, amelynek népi kultúrája archaikus, őrizendő örökségként nagyon sok helyen megjelenik hazánkban. A kultúra akkor még a hagyományos közösségekben élt, klasszikus módon hagyományozódott át, ráadásul még egy felvirágzásnak, kiteljesedésnek is tanúi lehettünk.

A 20. században, a különböző tájakon más-más ütemben, megtörtént ennek a hagyományos kultúrának a felbomlása, felejtése. Szerencsére a népi örökség részeit, eltérő időpontokban ugyan, de újra „felfedezték”. A népzenehez, néptánchoz (táncházmozgalom, Röpi Páva), a tárgyi örökséghez (népi iparművészek zsűrizése) stb., az amatőrök lelkes érdeklődése mellett, ma már az oktatás

8 *Bakó Ferenc*: A parasztház alaprajzi fejlődése Észak-Magyarországon. In: Az Egri Múzeum Évkönyve XIII. Eger, 1975. 206. (A tanulmányt lásd: 175–218.)

9 *Bátky Zsigmond*: A magyar ház eredete. In: Néprajzi Értesítő. XXII. Budapest, 1930. 123–127. (A tanulmányt lásd: 113–137.)

is nagyban hozzájárul. A magyar nyelv és irodalom, az ének-zene, a történelem, a rajz oktatásában is vannak ehhez kapcsolódó tananyagok. Nagyon sok általános iskola 5–6. osztályában pedig élnek a hon- és népismeret oktatásának lehetőségével.

Az iskolán kívüli tanulásban többek között a művelődési házak (kézműves-szakkörök, néptáncanfolyamok), múzeumok (néprajzi kiállításokhoz, tárgyakhoz kapcsolódó múzeumpedagógiai foglalkozások) és számos civil szervezet (népdalkörök) kínálja a népi kultúra hagyományainak (újra)megismerését.

Legtöbbször az említett 19. századi népi kultúrával találkozhatunk ezeken a fórumokon. Ez az elmondottak miatt érthető, de a parádi Palócházzal kapcsolatban leírtak is rávilágítanak a kulturális örökség rétegzettségére, amely térbeli, társadalmi és időbeli rétegeket is takarhat. Egy lakóház kapcsán láthatjuk azt, hogy a népi kultúra nem statikus. Egy lassan két és fél évszázada használt lakóházon tükröződnek az életmódbeli változások. Legalább négy periódust tudunk elkülöníteni az építéstől a megvásárlásig. A műemlékké válás, a bemutató funkció megjelenésének idején nem a két szélső, hanem egy köztes periódus, használati mód rekonstruálása mellett döntöttek.

A fent leírtakból látható, hogy ez nem véletlen. Azt az időszakot választották ki, ahonnan a palócokra vonatkozóan a legszélesebb körű ismereteink vannak. Ezek megjelenítésére a ház vásárláskori (1960-as évek eleji) állapota kisebb rekonstrukcióval kiválóan megfelelt.

Az oktatás, a szakirodalmak, de az ismeretterjesztő, sőt a turisztikai kiadványok is – a palócok életmódja részeként – azt a 19. századi képet vázolják fel, amelyet a parádi népi műemlék bemutat. Ezért mára ez a ház nagyon fontos reprezentánsa, példája annak, amit a népi, jelesül a palóc örökség megőrzésével kapcsolatban számos fórumon közvetítenek.

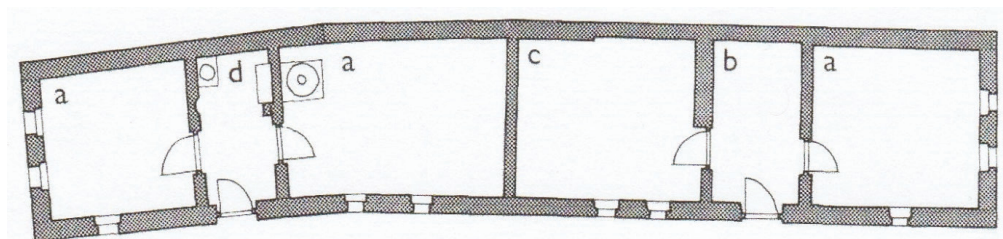
Ideális helyzet az, amikor egy régi épület műemlékké, és egyúttal kiállítóhelyé válik, hiszen ezzel a cél általában éppen az, hogy egy történelmi időszak pillanatképét őrizze meg az érdeklődők számára, kívül-belül. Az épületet ettől kezdve nem akarják folyamatosan a változó életmódhoz alakítani.

A Heves megye műemlékeinek kutatását végző munkacsoport a topográfia előkészületei során mintegy 450 népi épület felmérését, leírását, és ehhez kapcsolódva több mint 2500 fényképfelvételt készített el 1955–1966 között.¹⁰ A Dobó István Vármúzeumban és a Néprajzi Múzeumban is megtalálható adattárak nélkül ma már nem lehetne kutatni a megye népi épített örökségét. A felmérésben szereplő házak jelentős része ma már nem létezik.

Az álló, lakott házak pedig, amelyek nem kaptak védeltséget, mára már a modern kornak megfelelő átalakításokon estek át. Jó példák erre Parádon a Palóház szomszédságában álló épületek (Sziget utca 12., 14. sz.). Ezekben már megtalálhatóak a közművek: az áram mellett a vezetékes gáz, az ivóvíz. Ezek természetesen korszerű tüzelőberendezéseket, illetve fürdőszobákat szolgál-

10 *Paládi-Kovács Attila*: Bakó Ferenc: Parasztházak és udvarok a Mátra vidékén (ismertetés). *Ethnographia*, 1979. 133.

nak ki. Az utca – 1950-es évek végén dokumentált – másik jelentős lakóépülete (Sziget utca 16. sz.) sajnos már nem élte meg a 21. századot. Ebben egy fedél alatt két lakás is volt, két család együttéléséről tanúskodtak. Az első lakás volt a régebbi, a 18–19. század fordulójáról. Fél évszázad múlva építették hozzá a másodikat. Az első lakás szobájában megtalálták a kürtő nyomát. A földfalazatú (döngölt, illetve vályog) ház hosszú ideig elviselte a közeli patak gyakori áradásait, míg végül a tulajdonosai a lebontása mellett döntöttek. A helyén ma kockaház áll.



Parád, Sziget u. 16–18. szám alatt egykor állt lakóház alaprajza.
(a: szoba, b: pitvar, c: hálókamra, d: konyha)¹¹

Országos műemléki védeltséget a népi építmények közül Parádon csak a Palócház kapott. Heves megyében a műemlékek között viszonylag csekélynek mondható a népi lakóházak aránya, legalábbis az országos védeltség tekintetében, ami nem akadályozta a leromló állagú régi épületek eltűnését.

Szerencsére az utóbbi időszakban törvényi felhatalmazás alapján a települési önkormányzatok sorra bocsátották ki rendeleteiket a sajátos településképp és a helyi örökség védelmével kapcsolatban. Parád nagyközség például 2017 végén alkotta meg ilyen irányú jogszabályát.¹² Ebben négy lakóház is szerepel. Ezek még részei voltak az egykori faluképnek. Sajnálatos, hogy ezek között már egy olyan sincs, amelyet a műemléki topográfia is leírt volna a Paráddal is foglalkozó 1978-as kötetében. A szakemberek által a 70-es évek derekán a „Heves Megye Műemlékei”-ben leírt, a népi kultúra reprezentánsnak tartott épületei (a Palóc ház kivételével) már mind eltűntek.¹³ Sajnos a helyzet – kevés kivétellel – más megyebeli településeken sem jobb. Hogyan enyészhetett el ilyen nagy tömegben a magyar kulturális örökség egy jelentékeny része? Annak ellenére, hogy feltárásuk, kutatásuk, publikálásuk az 1950–1970-es években megtörtént. A védelem hiányával és annak okaival az elmúlt években bizonyára sokat foglalkoztak az illetékesek, és talán éppen ennek eredményei a települések rendeltetésszerűsége az utóbbi években.

¹¹ Bakó 1989. 183.

¹² 15/2017 (XII. 20) önkormányzati rendelet Parád Nagyközség településképpének védelméről. http://www.parad.hu/documents/onkormanyzat/kozerdeku/szerv-dontesei/15_2017.pdf (2018. 02. 02.)

¹³ Dercsényi Dezső – Voigt Pál: Heves megye műemlékei III. Akadémiai Kiadó, Budapest. 1978. 820–835.

Az elveszett épületeket visszahozni már nem lehet, és örülni kell annak, hogy van még mit védeni napjainkban is. Parád esetében is fontos feladat, hogy a helyi védelem alá vont épületekkel kapcsolatos ismereteket bővítsék, elhelyezzék a település gazdag népi építészetének történetében. A házakhoz kapcsolódó életmód feltárásával pedig gazdagíthatják a falu palóc hagyományokat ápoló szellemi kulturális örökségét.

A poroszlói népi lakóház

Heves megye déli részén a népi építészet egészen más hagyományokat őrzött, mint a palóc centrum településein. A Tisza partján fekvő Poroszlón már a műemléki topográfia kutatásai során felfigyeltek a folyó felé vezető út mentén álló, Kossuth út 25. számú népi lakóházra. 1967-től szerepelt az Országos Műemléki Felügyelőség műemléki törzskönyvében, majd a hatóság 7895/1982 határozatával műemlék jellegű építménnyé nyilvánították, és azóta is szerepel hazánk műemléki nyilvántartásában.¹⁴



Poroszló. Kossuth L. u. 25. Bakó Ferenc felvétele¹⁵

14 Forrás: Forster Gyula Nemzeti Örökségvédelmi és Vagyongazdálkodási Központ nyilvántartása. Budapest, Táncsics utca 1. (Kutatva 2015-ben.)

15 *Bakó Ferenc*: A település, építkezés történeti, néprajzi kérdései és csoportalakító ereje a poroszlói Tisza-tájon. In: *Néprajzi Tanulmányok. A Hajdú-Bihar Megyei Múzeumok Közleményei* 39. Debrecen. 1982. 55. (A tanulmányt lásd: 35–68.)

A népi lakóház változását már a két adatfelvétel közti időszakban is jól dokumentálhatjuk. Az 1978-ban megjelent műemléki topográfia az alábbi leírást közli a házról: „1889-ben épült, szalagtelek, fésűs beépítésű. Vályogfalazat, szelemenes, olló ágasos nyeregtetejét nád fedi (szegése cserép). Utcai homlokzatán két ablak kihajló tokkal, utcai padka, széles cserép vízvető. Változatosan szerkesztett deszkaoromzatán napsugárdísz, közepén álló téglány alakú szelőlőző. Oromdíszre három kovácsoltvas tulipán. Udvari homlokzata héttengelyes: a szoba, a konyha, a padrajáró, a hátsó szoba és az előreugratott, külön bejáratú kamra nyílásaival. Széles, ledeszkázott eresztét hat faoszlop tartja, közöttük díszes léckerítés. Zárt kaminkémény (1905 előtt szabadkémény), az első szobában csonka gúla alakú kemence, sár ülőpadkával. Mestergerendás, tapasztott földém.”¹⁶



Poroszló. Kossuth L. u. 25. népi lakóház eresze a kamrával. 1980¹⁷

Az 1980-ban készült leírásban azt olvashatjuk, hogy a kamra az I. világháború előtt épült a lakóházhoz¹⁸, talán egy évtizeddel annak 1889-es megépülését követően. Ez azonban bizonytalan, inkább csak azt valószínűsítették, hogy a kamra nem együtt épült a házzal.

Az utcai frontra néző első szobában az 1920-as évek közepéig állt a búboskemence, melynek elbontását követően szögletes téglakemencét építettek a helyére 1925 körül. A hátsó szobában lévő kemencét is ekkor bontották le a tulajdonosok, csakúgy, mint a szabadkéményt.

16 Dercsényi D. – Voigt P. i. m. 891–892.

17 Dercsényi D. – Voigt P. i. m. 701. kép.

18 ENA 2199-80. Egri néprajzi adattár a Dobó István Vármúzeumban.

A házról készült képeken cserép vízvetőket látunk, amelyek az 1930-as években váltották fel a deszka vízvetőt. Az épület első homlokzati díszje a faragott deszkaoromzat, a hátsó homlokzatot azonban nádazással zárták, sárral betapasztották és meszelték.

A népi műemlék ma tájházként látogatható a Tisza-tavi Ökocentrum üzemeltetésében. Az Ökocentrum több mint 200 ezer látogatót fogad évente, így a térség meghatározó idegenforgalmi létesítménye. Belépőjegyével a népi lakóház is megtekinthető, így az elmúlt években hazánk leglátogatottabb tájházává vált az objektum.

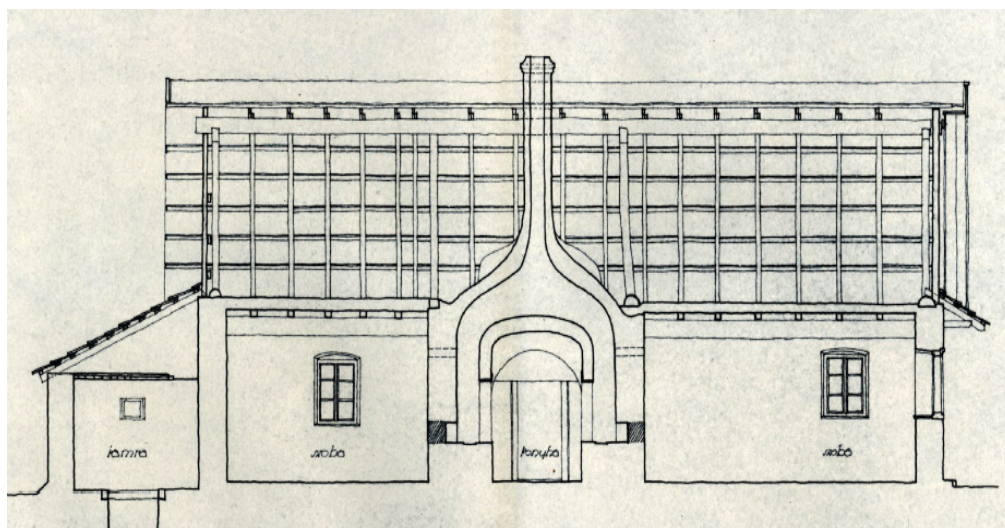
A látogatót azonban nem egészen az a kép fogadja, mint a fentiekben látható és olvasható volt. Az épület műemléki rekonstrukcióját megelőzően változtatások történtek. Talán legszembetűnőbb a kamra hiánya, amelyet elbontottak.



Poroszló. Kossuth L. u. 25. műemlék lakóház. 2018. (a szerző felvétele)

A hátsó oromzat állóhézagos deszkaborítást kapott a tapasztott nád helyett. A hátsó szobába csonka gúla alakú kemence került. Ez a megoldás jól szolgálja a bemutatást, hiszen a konyhai tüzelőnyílás ezzel együtt válik érthetővé, értelmezhetővé, ahonnan a kemencét egykor fűtötték. A kamra hiánya azonban a kiállításban is érzékelhető. Sok olyan eszköz jelenik meg a szobákban, amelyek nem tartoznak oda.

A település lakóinak adományait fontosnak tartják bemutatni az üzemeltetők. A nagyszámú, funkcionálisan nem a szobákba illő tárgy a kamrában megfelelő bemutatóhelyet kaphatna.



Poroszló, Kossuth u. 25. sz. népi lakóház metszete. Készült 1980-ban.¹⁹

A nagy látogatószám miatt is indokoltá vált a felújítás. Ennek során tervbe vették az épület – egykori lakóingatlan funkciója kapcsán is fontos – kamrájának a visszaépítését. Szerencsére a műemléki felmérések során pontosan dokumentálták a lebontott helyiség méreteit. Így az egykorival teljesen megegyező méretű és elhelyezkedésű épületrészt látogathatnak meg – remélhetően már a közeli jövőben – az érdeklődők.²⁰

19 ENA 2199-80. Egri néprajzi adattár a Dobó István Vármúzeumban.

20 A pályázatot előkészítő szakmai munkában a tanulmány szerzője is közreműködött.