
BERECZ ANITA

CSALÁDI, ROKONSÁGI KAPCSOLATOK EGERBEN A 19. SZÁZAD MÁSODIK FELÉBEN*

A család hosszú távú vizsgálata

Az elmúlt évtizedek családtörténeti kutatásai egyre nagyobb figyelmet fordítottak a rokoni kapcsolatokra, a családi viselkedés dinamikus vizsgálati módszerére. A mikrotörténelem családtörténeti irányultságán belül a család jellemzője, annak nagysága és összetételének kutatása helyett a család tűnik fel magyarázó tényezőként valamely egyéb folyamat értelmezésében.¹ Azaz a statikus megközelítés helyett egyre inkább az egyén szemszögéből vizsgált folyamat került a középpontba. Ezáltal már a kapcsolatok felhasználásának módjára fordítanak figyelmet, mely lehetőséget ad az egyedi esetek vizsgálatára, a sokféleséget ezáltal meg lehet ragadni, és nem tűnik el maga a cselekvő egyén. A kutatásokban manapság tehát már egyre nagyobb hangsúly helyeződik a társadalom tagjai között létrejövő kapcsolati viszonyok elemzésére. Ez az interakciókból kiépülő relációs háló segít felfedni a tényleges társadalmi tagoltságot. A társadalmon belül létező valós csoportokat pedig ezek az intenzív kapcsolatok alakítják ki, melyek sokfélék lehetnek: házassági kapcsolat, házassági tanú, keresztszülőség, szomszédsági viszony.² A házassági kapcsolatok vizsgálata ezáltal rávilágít annak társadalomszervező erejére, hiszen ennek révén kialakult kapcsolatrendszerük a társadalmi identitástudatot is erősen meghatározta. Ennek köszönhetően, a kapcsolathálók elemzése révén lehetőség nyílik arra, hogy a különböző társadalmi csoportok, azon belül is a vizsgált csoportok kontúrját sikerüljön megrajzolni. A házassági szokások, a házassági anyakönyvekben szereplő adatok így több társadalomtörténeti kérdés megválaszolására is alkalmat adhatnak.³ Amennyiben a házasságot, mint weberi érte-

* A tanulmány az Emberi Erőforrások Minisztériuma ÚNKP-18-3 kódszámú Új Nemzeti Kiválóság Programjának támogatásával készült.

1 *Husz Ildikó*: Az angolszász családtörténeti kutatások és hatásuk a magyarországi történeti demográfiára. *Szociológiai Szemle* 2. (2000) 81–104.

2 *Benda Gyula*: Patrónusok és komák. A keresztszülői kapcsolathálók Keszthelyen (1740–1849). In: Benda Gyula: *Társadalomtörténeti tanulmányok*. Szerk. Bácskai Vera – Gyurgyák János – Kövér György. Osiris Kiadó, Bp. 2006. 519–546.

3 *Bácskai Vera*: Az 1848 előtti városi társadalom kutatásának főbb forrásairól. In: *Kutatás – módszertan*. (Rendi társadalom – polgári társadalom 2.) Szerk. Erdmann Gyula. Gyula 1987. 10–20.; Bácskai Vera: *Pest társadalomtörténetének vizsgálata a házasságkötések alapján (1735–1830)*. *Tanulmányok Budapest Múltjából* 21. (1979) 49–51.; Járolí József: Az anyakönyv mint a nem nominális és nominális vizsgálatok forrása. In: *Kutatás – módszertan*. (Rendi társadalom – polgári társadalom 2.) Szerk.

lemben vett rendies viselkedés ismérvét értelmezzük, akkor egyrészt vizsgálni lehet a házassági szokásokban a töredezettség hatását, másrészt azt is, hogy mennyire mutatható ki egy bizonyos szintű zártság a vizsgált csoportok között.

Ezeket a kereteken belül elemzem az 1828 és 1910 közötti időintervallumban az egeri házassági bejegyzésekből a mintegy 820 házasságkötést. Ezek a következőképpen oszlanak meg: 1848-ig 106 házasságkötés, illetve további 714 házasságkötés a század második felében. Mindez pontosan 3060 személyt jelent, a házassági bejegyzések magukba foglalják a házasságot kötő pár nevét, a feleség és a férj szüleinek a nevét, amennyiben ez az adat a rendelkezésre állt. Ezt az adathalmazt tekintem az elemzés során az úgynevezett városi minta alapjának. Az elemzés során elsődlegesen arra voltam kíváncsi, hogy kikövetkeztethető-e a házassági kapcsolatokból a társadalmi presztízs fenntartására való törekvés, vagy éppen az emelkedés lehetősége volt vele a cél? Elkezdődött-e ezeknek a kapcsolatoknak a bomlása, és mennyire volt általános jelenség a kapcsolatoknak a város keretein való túlnyúlása? Valóban a csoportok magjának alapvető szerveződési elve volt-e a családi kapcsolat, és ha igen, ez hogyan nyilvánult meg? A kirajzolódó kontúrvonalak rávilágítanak-e egy-egy társadalmi csoport stratégiáira? Az Egerben megkötött, bejegyzett házasságokból kiindulva elemzem tehát a különböző csoportokra jellemző tendenciákat, a házasságkötések zártságát (endogámia) és nyitottságát (exogámia) és ennek időbeli változását az 1848 és 1910 közötti időszakra helyezve a hangsúlyt.

Az elemzés során egy rokonsághoz tartozónak vettem mindkét ág rokonságát és a házastársi rokonokat is, amennyiben találtam erre vonatkozó forrást. Ezáltal rokonnak lehet tekinteni azokat a személyeket, akik a csoport tagjaival genealógiai kapcsolatban álltak.⁴ A rokoni kapcsolatok megállapításában így az elsődleges kapcsolatokat (vér vagy konzangvinális), a szülő-gyerek, nagyszülő, testvér, illetve a házasság útján létrejövő kapcsolatokat (affiniális) a férj-feleség, vő, sógor hálózatot jelöltem ki. Amennyiben a család törzsökösnek számított, több generációra visszamenőleg is fel lehetett vázolni a vertikális (nagyszülő, szülő, gyerek) kapcsolatokat, illetve a hozzájuk tartozó házassági kapcsolatokat. A vizsgálatokor szem előtt kell tartani azt a tényt is, hogy a házassági kapcsolatok számbavételével ugyan rekonstruálhatóak a tényleges rokoni kapcsolatok, de ez a kör nem feltétlenül esett egybe azokkal, akiket valóban rokonnak tartottak, illetve akikkel a rokonsági kapcsolatot ápolták. A rokonok számon tartása – a kialakult örökösödési szokások nyomán – szélesebb körű lehetett, azonban ez nem jelentett minden esetben intenzíven ápolt rokoni kapcsolatokat.⁵ A házassági anyakönyvek elsődlegesen nem demográfiai céllal

Erdmann Gyula. Gyula 1987. 466–475.

- 4 *Faragó Tamás*: Tér és idő – Család és történelem. Társadalomtörténeti tanulmányok. Miskolc 1999. 162–165.; *Faragó Tamás*: Család és háztartás Magyarországon a 18. században. In: Magyarország történeti demográfiája (896–1995). Millecentenáriumi előadások. Szerk. Kovacsics József. KSH, Bp. 1997. 217–239.
- 5 *Faragó Tamás*: Rokonsági viszonyok a magyarországi falvakban a 18. században. Demográfia 39. (1996) 4. sz. 241–262.

kerültek feldolgozásra, még ha a demográfiai viszonyok erősen befolyásolhatták is a vizsgálat alá vont kérdéseket, tendenciákat.⁶ A század második felében megélénkülő mobilitás, az elvándorlás, a változó demográfiai viszonyok ugyanis hatást gyakoroltak a családi-rokoni kapcsolatok világára is. Az egy-egy generációba, rokoni csoportba tartozó rokonok számát tehát alapvetően meghatározták a termékenységi és halálozási viszonyok.

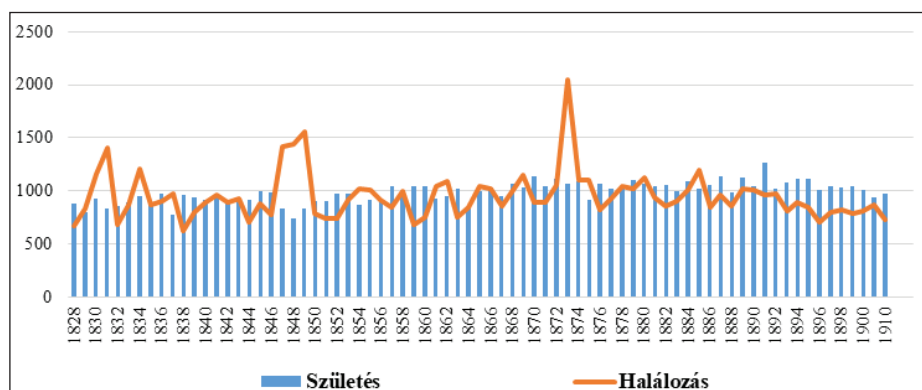
A rokoni kapcsolatokon alapuló elemzésem a különböző, kvantitatív levéltári források személyi szintű, úgynevezett nominális adatainak összekapcsolásán alapszik.⁷ Az elemzéshez választott módszertani megközelítés, a prozopográfia segítségével pedig lehetőségem nyílt néhány jellemzőnek vélt helyi család bemutatására, illetve annak ábrázolására, hogy a kiházasítás szempontjából milyen társadalmi törekvések jellemezték őket. Ez viszont egyben azt is jelenti, hogy az így kapott eredmények statisztikai összesítésre nem alkalmasak, gyakoriságot nem tudok megállapítani belőlük.

Rokonok. A családi, rokonsági kapcsolatok rendszere

A házastársak kiválasztásának történeti vizsgálatánál elsődlegesen figyelembe kell venni a „házassági piacot” azaz a kínálati oldalt is, hiszen a házassági minták kialakulásában fontos szerepet játszottak azok a kapcsolatháló, melyekben az egyén a lokális közösségen belül élt. Elsődlegesen érdemes szemügyre venni a városi népmozgalmi adatokat, hiszen azok részletes képet adnak a városi társadalomról. A következő ábra a születések és halálozások arányának dinamikáját szemlélteti 1828 és 1910 között.

6 A házassági anyakönyvek bejegyzéseinek forrásértéke változó, 1828-tól a házasság időpontját, a házaspár nevét, születési idejüket, vallásukat, szülők és a házasság során felkért tanúk neveit, származási, illetve lakhelyüket jegyezték fel csupán. A házassuló pár nevénél amennyiben a származási hely nem szerepelt, a helyi kötődésére lehetett következtetni. 1852-től már a településen belüli városrészt is, illetve az ingatlan házszámát is feljegyezték, az 1880-as évektől pedig már az utcanév is szerepelt. Az egyén társadalmi státuszát a nobilis, „con. civ.” vagy „con. pleb.” szerint rögzítették. 1869-től áttértek a „polgár”, „mesterember”, „földműves” vagy „tisztesb” megjelölésre. Foglalkozási adatokra csupán az 1870-es évek végétől tudunk támaszkodni.

7 A családoknál szereplő adatok a következő forrásokból kerültek feldolgozásra: Magyar Nemzeti Levéltár Heves Megyei Levéltár (a továbbiakban: MNL HML) V-45/b/6. k Eger város ház- és földadókönyve (1855/56), V-45/b/10. k Eger város betűsoros névjegyzék az adófékönyvhöz (1867), V-74/23. k Házadólajstrom (1884), V-72/b/50. Eger város birtokos lakosainak névsora 1887-ben, IV-416 141–158 Heves vármegyei felekezeti anyakönyvi másodpéldányok gyűjteménye (1827–1895), V-2/a/1. k Polgárjogot nyertek nyilvántartása. Egri polgárjogot nyert egyének betűrendes jegyzéke.



1. ábra. A születések és halálozások városi átlagának alakulása

Forrás: *A népmozgalom főbb adatai községenként, 1828–1900. Heves megye, 6. kötet. Szerk. Klinger András. Bp. 1979. 154–155, 170–171. és Magyar Statisztikai Évkönyv. Szerk. Thirring Gusztáv. 1. évf. Bp. 1912.*

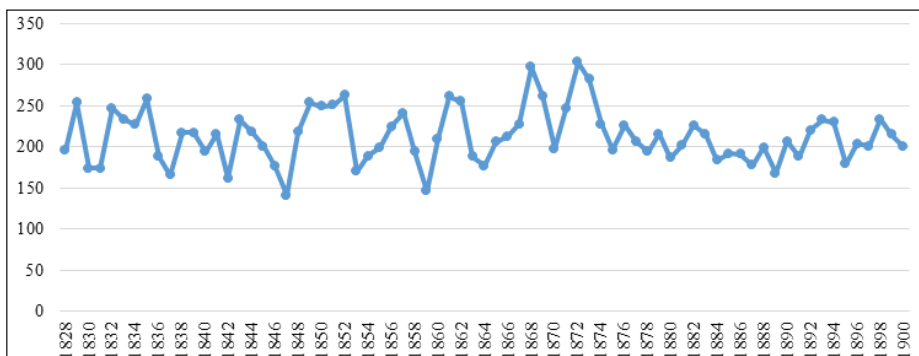
Az adatok azt mutatják, az 1860-as évek elejéig a halálozások száma több esetben meghaladta a születések számát. Két kiugró halálozási arány oka az 1831-es és az 1849-es kolerajárvány volt. Ezt követően némileg pozitív irányt vett a természetes szaporulat. Az 1870-es években újra jelentősen visszaesett a természetes szaporulat aránya, amiben az 1873-as kolerajárvány játszott szerepet. Az 1890-es évek elejétől kezdve azonban megfordult a tendencia, hiszen a következő két évtizedben mindvégig több volt a születések száma. A természetes szaporulat különbözete mintegy 4117 fő volt, 52 314 születésre 48 197 temetés jutott a dualizmus korszakában. Az 1850 és 1900 közötti időszak tényleges és természetes szaporulatának különbözete pedig megközelítőleg 1200 főben határozható meg.⁸ Ez a szám következő évtizedben sem növekedett számottevően, hiszen 1901 és 1910 között csupán 442 fővel számolhatunk.⁹ A meglévő adatok alapján megállapíthatjuk, hogy Egerben a születések aránya az országos átlag alatt volt. Ebből kifolyólag a város népességszámának növekedése a bevándorlási többletnek volt köszönhető.

A fentiekkel szemben ellentmondásos képet mutat viszont a városban kötött összes házasság dinamikája, melyben kirajzolódtak ugyan azok a mélypontok, melyek a halálozási görbénél láthatóak, de ezektől függetlenül is nagy kilengések tapasztalhatóak az adatokban. Az 1830-as évek második felétől csökkenő tendencia figyelhető meg, majd 1848 után indult el újra a növekedés. Ez azonban nem volt mentes a visszaesésektől, hiszen az 1850-es, 1860-as éveket szintén a változékonyság jellemezte és csak ezt követően látszódtott stabilizálódni

8 *Demeter Gábor*: A dualizmus kori Eger lassú népességnövekedésének demográfiai hátteréről. In: *Migráció és asszimiláció Északkelet-Magyarországon és a Partiumban 1715–1992.* (Studia Historico-Demographica Debrecina 1.) Szerk. Demeter Gábor – Bagdi Róbert. Debrecen 2009. 48–61.

9 *Kovács Alajos*: Eger város népességének fejlődése és összetétele. In: *Eger város statisztikai megvilágításban.* 8. Bp. 1933. 8.

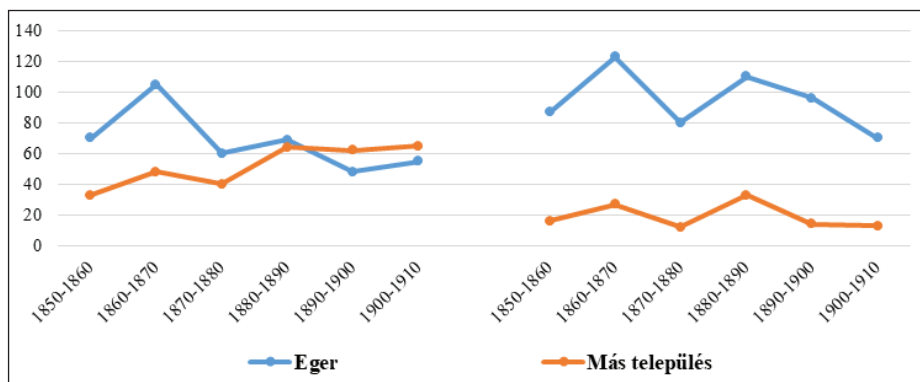
a helyzet. Az 1870-es évek közepétől kiugró értékeket már nem regisztrálhatunk. Az Egerben házasságot kötött személyek számának mozgását ábrázolja a következő táblázat.



2. ábra. Egerben házasságot kötött személyek száma 1828 és 1900 között

Forrás: A népmozgalom főbb adatai községenként, 1828–1900. Heves megye, 6. kötet. Szerk. Klinger András. Bp. 1979. 162–163.

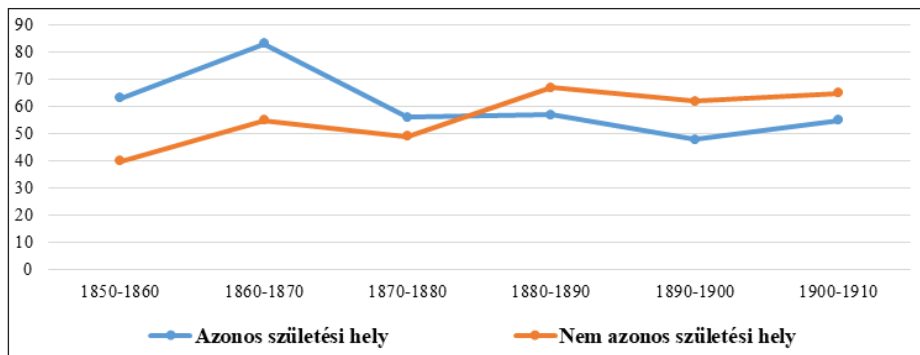
A kapott eredmények után vessük össze a városra jellemző statisztikai átlagot az elemzés alá vont csoportok házasodási adataival, méghozzá elsődlegesen a származási helyeket figyelembe véve. A tízéves időmetszetekre bontott, városi mintában (tehát nagyobb körben, a mintegy 3060 személyt jelentő mintában) szereplő menyasszonyok és a vőlegények származását, születéshely szerint megoszlását vizsgálva arra következtethetünk, hogy az egri születésű férjek aránya a századfordulót megelőző évtizedtől kezdve fokozatosan csökkent. A más településről származó házasságot kötő férfiak száma pedig a kezdeti évtizedhez képest szinte megduplázódott, és ezzel együtt 1890-től meghaladta az egriek arányát. A legnagyobb különbséget mégis a mintában szereplő menyasszonyok között tapasztalhattuk. Bár az utolsó két évtizedben enyhe csökkenést mutatott, mégis a vizsgált időszakban mindvégig domináns volt a helyi születésű feleségek száma (566 fő), hiszen csupán 115 újonnan betelepülő feleséget lehetett regisztrálni, ami az esetek 16%-át jelentette. A nem egri születésű menyasszonyok száma egyik évben sem közelítette meg a helyiekét. Az 1880-as évek végétől elkezdődött tendencia alapján tehát az újonnan letelepedett, házasságot kötött férfiak száma folyamatosan növekedett, majd 1890-től meg is haladta a helyiekét, ők azonban szinte minden esetben egri feleséget választottak maguknak. A letelepedett férfiak ezáltal még nem családdal érkeztek és házasság útján igyekeztek integrálódni a helyi társadalomba. A városi mintában szereplő személyek születési helyének városi átlagát az alábbi táblázat szemlélteti, férj-feleség megoszlásban.



3. ábra. A városi mintában szereplő személyek születési helyének városi átlaga (férj-feleség megosztásban)

Forrás: a szerző adatbázisa alapján történt számítások

Amennyiben külön-külön is megvizsgáljuk a házaspárok születési helyét, hasonló tendencia tapasztalható. Abban az esetben, ha a férj és a feleség is egri születésű volt, azonos születési kategóriába soroltam őket. Ellenkező esetben a másik csoportba soroltam őket, függetlenül attól, hogy a férj vagy a feleség származott-e másik településről, vagy esetleg mindketten. Az így csoportosított adatokat párhuzamba lehetett állítani az előző táblázat adatsoraival. A vizsgálat alá vont első három évtizedben az Egerben született házaspárok aránya magasan meghaladta a másik csoportban szereplők számát, ami megegyezik az előző táblázat alapján tapasztalt azonos ívet lekövető számsorral. Az 1880-as évek végétől azonban nemcsak a letelepedett, házasságot kötő férfiak száma növekedett meg, hanem összességében a más településről érkező, házasságot kötő párok száma is. A századfordulót megelőző évtizedben tehát a város népességszámában megmutatkozó bevándorlási többlet már a házasságot kötő személyeknél is tetten érhető volt, egyre erősebben megnyilvánult az exogámia.



4. ábra. A városi mintában szereplő házasságot kötő felek származási hely szerinti megoszlásának városi átlaga

Forrás: a szerző adatbázisa alapján történt számítások

A városi átlag ismertetését követően térjünk át a vizsgált csoportok általános jellemzőinek bemutatására aszerint, hogy ki törekedett leginkább csoportendogámiára, lehet-e az azonos társadalmi csoportok összeházasodásáról beszélni vagy éppen a különböző csoportok egymás mellett éléséről van szó. Az iparosság egyik részénél a törzsökös családból való származás már nem volt feltétel a házasságkötésnél, nyitottabbak voltak az újonnan letelepedők felé, és megfigyelhető volt náluk egyfajta kifelé orientálódás a városból. Szakmájuk vagy taníttatásuk révén rendszerint a városból is elkerültek. Voltak viszont olyan családok, akik taníttatták a fiaikat, értelmiségivé váltak, később visszakerülve a városba, valamilyen szerepet vállaltak a város életében. Az iparosság másik része határozottan különvált, és foglalkozás alapján mintegy önálló csoportot alkottak a társadalomban, ami azt is jelentette, hogy a városban maradtak, és folytatták apjuk foglalkozását. A városi iparoscsaládok túlnyomó többségének eredete visszavezethető 1828-ig, az országos összeírásban a családfőt ekkor már adózó személyként regisztrálták.¹⁰ Ezeknél az iparoscsaládoknál fontos szerepet játszott a régi, törzsökös családok által formált kapcsolati rendszer, ebbe a rendszerbe próbáltak beépülni, hiszen jelentős volt a családok helyi ismertsége, törzsökössége, melynek révén akarták megőrizni a családi presztízst. A jelenség persze nem egyedülálló, hiszen a tornai kézművesek életútjának vizsgálata is azt mutatta, hogy jellemző volt a kézműves-dinasztiákra a házassági endogámia, és erős volt a hajlandóság a „szakmán belüli” házasságra. A generációs folytonosság pedig a mesterség kontinuitásával is együtt járt.¹¹

A szőlőművesek körében volt a legerősebb az azonos csoportból való házastárs választása. A kézművesek mellett a földművesek csoportjánál figyelhető meg leginkább a több család házasság útján létrejövő kapcsolatrendszerének a kiépülése. A külvárosban élő földművesek alkották talán az egyik önmagában legzártabb réteget a házasodási szokásaikat figyelembe véve. Csoportjukat jellemzi leginkább a foglalkozási immobilitás, hiszen a legtöbb családban a beházasodott fiúk és a városban házasságot kötött lányok férjei is földművesek voltak. A vizsgált csoport tagjai között az 1830-as években született, majd az 1850-es években házasodó személyeknél a „con pleb” jogállás volt feltüntetve az anyakönyvekben. A családrekonstrukció náluk jelentett a legtöbb problémát, a névegyezőség miatt nem minden családnál volt biztosan beazonosítható, hogy ki melyik családi ághoz tartozott. Jellemzően a külvárosban éltek a házasságkötésük idején is, illetve még az 1887. évi házajstrom szerint is külvárosi lakosok voltak. Párválasztásuknál egyöntetűen az azonos jogállás és foglalkozási csoporthoz való tartozás volt mérvadó. Csupán egy-két vizsgált családnál volt tapasztalható, hogy a család valamelyik ága felhagyott a szőlőműveléssel, és valamilyen kézművesmesterségre váltott. A század közepén arra viszont

10 MNL HML IV-7/a/17. Országos összeírások. Conscriptio Regnicolarie Archi Episcopalis Civitatis Agriensis.

11 *Pozsgai Péter*: Kézművesek és kézművescsaládok Tornán a 19. században II. Életutak – kontinuitás, földtulajdon, családi stratégiák. Korall 3–4. (2011) 266–296.

nem találunk példát, hogy az iparoscsaládból származó személy szőlőművesek lányát vette volna feleségül. A századfordulóra azonban ezek a keretek is oldódni látszódtak.

Az értelmiség csoportjánál már másfajta házassági minták voltak megfigyelhetők, határozott elkülönülés tapasztalható. A csoport jellegzetes részét alkotják a régi, törzsökös családok leszármazottjaihoz köthető személyek, akiket nem lehet szorosán hozzákapcsolni a városban kialakuló, házassági kapcsolatok révén kialakuló „családbokrokhoz”. Legtöbbjük intézményes keretek, az oktatás révén elérték a család státusának emelkedését, így meghatározóvá vált a felfelé irányuló társadalmi mobilitás. Ebből kifolyólag már házassági stratégiáik is eltérőek voltak. Az iparos foglalkozású apáktól eltérően a második, illetve harmadik generáció már értelmiségi pozíciókat töltött be, és jellemzően szinte minden esetben elkerültek a városból házasságkötésüket követően. Azok a személyek, akik valamilyen okból kifolyólag mégis visszakerültek a városba, gyakran vállaltak a város életében közéleti szereplést, képviselőtestületi tagságot. Találunk példát olyan kiházásítási gyakorlatra is, ahol az iparoscsaládok több ponton is érintkeztek az értelmiségi, esetleg kereskedői körökkel. A magasabb presztízsű, hivatásbeli közösségekhez tartozó ügyvédek és orvosok esetében jellemzően szoros egymás közötti házassági minták voltak megfigyelhetők. Ennél a csoportnál érzékelhető, hogy zömében „kívülről” házasodtak, betelepült, nem egri származású feleséget választottak, többségük elkerült a városból. Általánosságban ennek a csoportnak volt a sajátossága, hogy házasságkötési szinten kötődött az uradalmi gazdatiszti réteggel megyéhez kapcsolódó személyekhez.

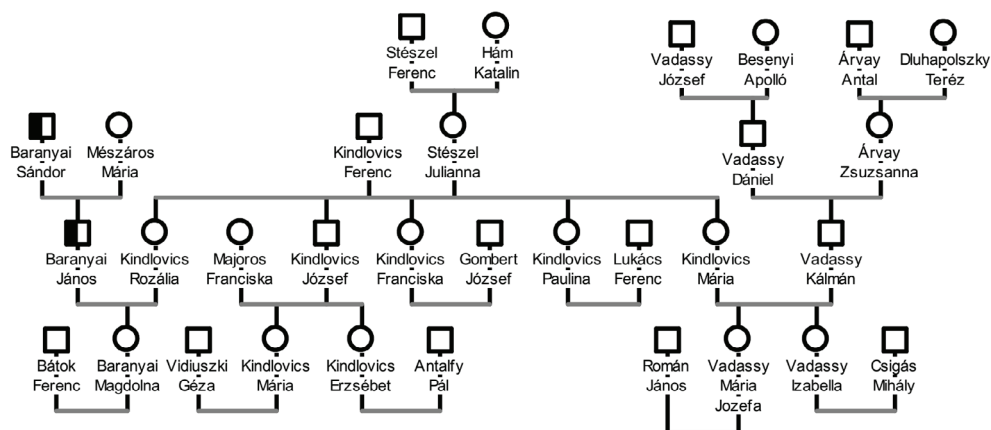
Nem lehet szem elől téveszteni a zsidók folyamatosan növekvő jelenlétét sem a városban. Az anyakönyvek alapján azonban megfigyelhetjük, hogy nem volt jellemző a vegyes házasság még a századfordulón sem. Ez a tendencia pedig hasonló példát mutat a szegedi vegyes házasságok arányával, ahol a zsidó társadalmi elit nem volt „rászorulva” az érvényesülés ilyen formában történő előmozdítására, és nem nehezedett társadalmi nyomás az egyéni asszimiláció vegyes házassági stratégiájára.¹² A törzsökös családok leszármazottjai jelen voltak a város életében a századfordulón is, azonban az újonnan letelepedő személyek – köztük a zsidók is – már nem használták fel a házasság intézményét, mint a városon belüli integrációs eszközt. Ebből kifolyólag, az újonnan letelepedő személyek nem alakítottak ki kapcsolatot a törzsökös családokkal, legalábbis házasságkötés szintjén. A tendenciák ismertetését követően vegyünk szemügyre néhány jellemzőnek vélt helyi családot, akiknek több generáción keresztül nyomon lehetett követni a történetét.

12 *Marjanucz László: A zsidó-keresztény vegyesházasság Szegeden a századfordulón. In: Társadalmi konfliktusok. Salgótarján, 1989. június 15–18. (Rendi társadalom – polgári társadalom 3.) Szerk. Á. Varga László. Salgótarján 1991. 249–253.*

Kindlovics Ferenc szűcsmester, ingatlantulajdonos polgárként került összeírásra a belvárosi harmadik negyedben 1828-ban.¹³ (1. családfa, a félbevágott négyzet a megválasztott képviselőt jelzi.) Stészel Ferenc csizmadia lányával, Juliannával való házasságkötését követően öt gyerekük született. Ennél a családnál érvényesült leginkább a családi mesterség fenntartására való törekvés. Az egyetlen fiuk, a szűcs foglalkozású József, Majoros József kőműves vállalkozó lányát, Franciskát vette feleségül. József testvéreinek férjei mind iparoscsaládból származtak. Paulinát Lukács Ferenchez (sz. 1839), Rozáliát (sz. 1840) Baranyai Sándor szűcsmester és polgár fiához, a kisbirtokos Jánoshoz (sz. 1828) adták feleségül 1859-ben. Az 1860-as években már tulajdonukban állt a kétszobás Knézich Károly utcai ingatlan, Jánost pedig 1872 után rendszeresen megválasztották a városi képviselőtestületbe, 1896-ben bekövetkezett haláláig. Testvérük, *Kindlovics Mária* (sz. 1851), *Vadassy Dániel* (1814–1870 körül) szintén szűcsmester, polgár családból származó fiához, *Kálmánhoz* (sz. 1846) ment feleségül 1870-ben, aki pénzügyi hivatalnokként és képviselőtestületi tagként volt jelen a város életében. Kálmánt a házasságkötésének évében még az apja hatszobás *Servita utcai házánál* találjuk, azonban az ingatlant végül testvére, *Vadassy Julianna*, özv. *Tamasi Endréné* örökölte 1870 decemberében. Így *Kálmán* feleségével 1883-tól már szerényebb körülmények között, az apósától örökölt kétszobás *Nyár utcai ingatlanban* élt, és csak hat évvel később került a tulajdonukba a hámszobás *Servita utcai ingatlan*, testvéreinek szomszédságában. A testvérek gyerekeinél (a családfában szereplő negyedik generációnál) sem tapasztalunk nagyobb társadalmi elmozdulást, mindannyiukat iparos férjhez házasították ki, erős volt az örökölt foglalkozási tradíció folytatására való törekvés.¹⁴ Kivételesen említhetjük meg *Kálmán* két lányát, *Vadassy Mária Jozefát* és testvérét *Izabellát*, akik okleveles tanítónőként szereztek képzettséget. Férjeik, az olaszliszkai *Román János* tanító és a nagyváradi lakosú *Csigás Mihály* elemi iskolai tanító révén ők is elkerültek a városból.

13 1848-ban a polgárjogára hivatkozva, régi jog alapján szerzett választójogot a helyhatósági választások alkalmával, és birtok alapján az országgyűlési követválasztáskor. 1860-ben már csak a kétszobás *Nyár utcai ingatlan* alapján szerepelt a választójegyzéken.

14 A negyedik generációnál szereplő lányok, *Mária* férje a szilvási születésű borbély foglalkozású *Vidiuszki Géza* volt, *Erzsébet* az egri könyvkötő *Antalfy Pálhoz* ment feleségül. *Unokahúgukat*, *Magdolnát* az egri iparoscsaládból származó *Bátok Ferenc asztalosmester* vette feleségül.

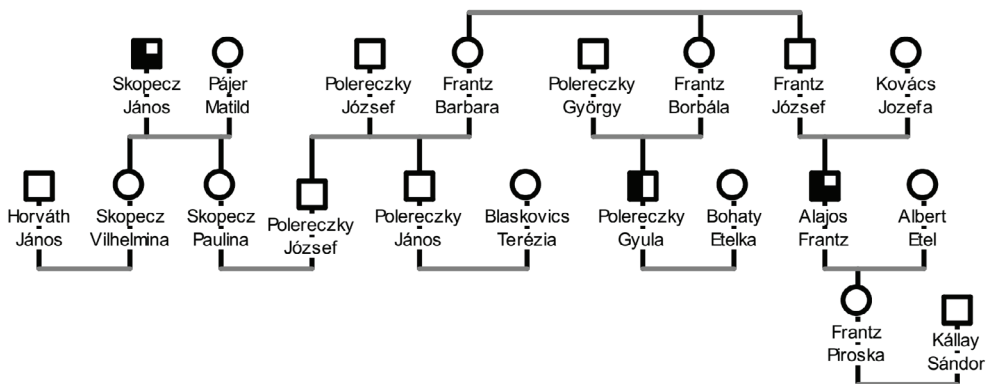


A következő családok példájával a társadalmi emelkedésre való törekvés útját tudjuk nyomon követni, rendszerint intézményes keretek, az oktatás révén. A második generációnál már érzékelhető a magasabb státusz felé törekvés, a család társadalmi helyzetének megváltoztatása, emelkedése. A foglalkozási kontinuitás megszakadt, az iparosfoglalkozást űző apáktól eltérően a második majd harmadik generáció már értelmiségi pozíciókat töltött be és/vagy házasság útján vitte tovább a presztízst. A némettímárként polgárjogot szerzett Francz József és Kovács Jozefa házasságából született *Franz Alajos dr.* (Eger, 1831–1885) Heves vármegye tisztii főorvosa (1867–1885) az 1860-as évek végén tűnt fel értelmiség jogcímen. (2. családfa, a félbevágott négyzet a megválasztott képviselőt, a majdnem teli négyzet a virilist jelzi.) Kezdetben még bérlő volt az első negyedben, azt követően több ingatlanra is szert tett a belvárosban, amellett 1872-től haláláig tartotta a helyét a virilistlistán. Házasságot az egri líceum tanárának lányával, Albert Etelle¹⁵ kötött (1865-ben), majd lányukat, Piroskát (Eger, sz. 1866) már szintén egy hasonló presztízzsel bíró személyhez, ifj. Kállay Sándor magyar királyi főhadnagyhoz (Nagykálló, sz. 1859) adták feleségül (1889). A polgárcsaládból származó Francz József testvérei, Barbara és Borbála révén a család másik ágába iparral foglalkozó személyek házasodtak be azonban a második generáció közül már Polereczky Gyula és József is fűszerkereskedelmet folytatott.¹⁶ Polereczky József apósát, Skopecz Jánost ráadásul

15 Édesapját, Albert Ferencet (Adelhaida de monteDego) 1851-ben az egri érsek a csillagvizsgáló igazgatójává és a líceum könyvtárnokává, tanárává nevezték ki. Másik két lánya szintén értelmiségi foglalkozású személyekhez mentek feleségül: Mária Kramer Károly orvoshoz, Erzsébet pedig Szalay József ügyvédhez.

16 Francz Borbála és az ácsként dolgozó Polereczky György fia, Gyula fűszerkereskedőként több évtizeden keresztül jelentős szerepet játszott a városigazgatásban (1872 és 1899 között). Francz Barbara és férje, id. Polereczky József két fia, ifj. József kereskedőcsaládból származó Skopecz Paulinát vette feleségül, a mérnöknek tanult János pedig az iparoscsládból származó Blaskovits Teréziát.

szintén a legnagyobb adózók között lehetett számon tartani, aki a másik lányát, Vilmát is ennek megfelelően házasította ki a budapesti születésű Horváth János líceumi jogtanárhoz (1866).



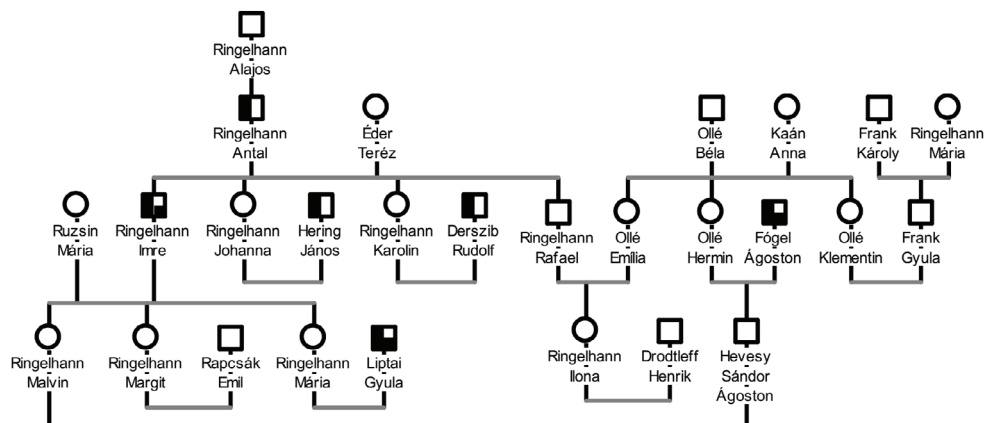
Érdeemes áttekinteni a Ringelmann családot, hiszen ezáltal a sikeres pályát befutó kereskedőcsalád történetét is nyomon tudjuk követni, akiknek az eredete egészen 1828-ig visszavezethető. *Ringelmann Antal* (Eger, 1804–1874) 1828-ban még szintén kereskedelemmel foglalkozó apja, Ringelmann Alajos házánál került összeírásra, házatlan zsellérként és kereskedőként.¹⁷ (3. családfa, a félbevágott négyzet a megválasztott képviselőt, a majdnem teli négyzet a virilist jelzi.) Az ingatlant valószínűleg már Antal örökölte, és vitte tovább a kereskedést, mert 1848-ban már ő jelent meg az első negyedben, ingatlan alapján.¹⁸ Antal aktívan részt vett a városvezetésben egészen haláláig, 1848-ban tisztviselő, illetve tagja volt az 1861. évi és az 1867-es képviselőtestületnek. A harmadik generáció házasságkötését figyelembe véve változatos példákat tudunk bemutatni. Antal mindkét fia folytatta a kereskedést. Imre (sz. 1837) 1869-ben szerzett először választójogot (első negyedben) fűszerkereskedőként, majd 1881-től 12 éven keresztül szerepelt a virilisjegyzéken. Lányai közül Johannát (sz. 1835) az egri születésű rézműveshez, Hering Jánoshoz adta, Karolina Derszib Rudolffhoz (1824–1892) az Érseki Tanítóképző tanárához ment feleségül, aki 1872-től haláláig képviselőtestületi tag volt. Antal második fia, Rafael (sz. 1850) fűszer- és festékkereskedelemmel, illetve lisztárusítással foglalkozott, azonban a vagyona alapján nem találjuk a listákon. Ollé Emíliával kötött házassága révén a család további kereskedéssel foglalkozó személyekkel bővült.¹⁹ A negyedik generáció

17 Apja 1848-ban régi jog alapján nyert választójogot, bár polgárjogot nem szerzett az első negyedben a helyhatósági választásokon.

18 1860-ban szintén ház és régi jog alapján került fel a listára.

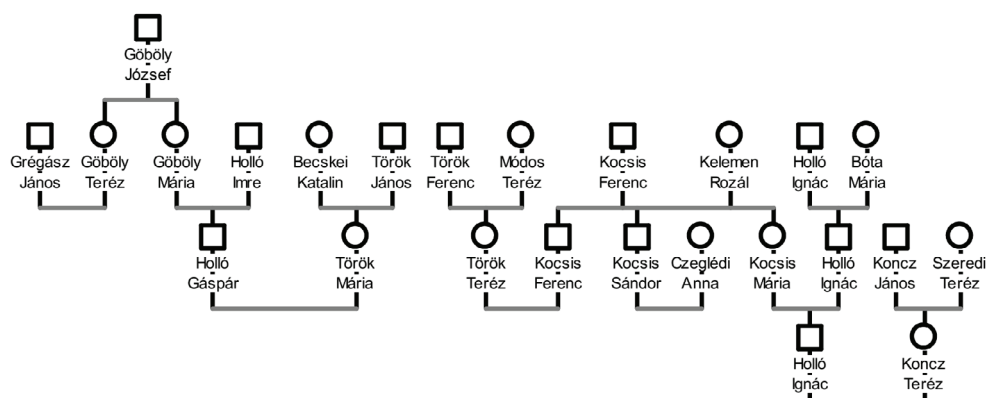
19 Ollé Hermin a Rozsnyón született Fögel Ágostonhoz ment feleségül, Klementin a Bács-Bodrog vármegyéből (ismeretlen település) származó Frank Gyulához.

kiházásításánál már minden esetben megfigyelhető az értelmiségi csoport felé való orientálódás, a nem egriekkel való házasságkötés, mely után a párt szem elől veszítjük. Malvint (sz. 1879) Hevesi Sándor (sz. 1874) takarékpénztári titkárhoz, Máriát (sz. 1866) Liptai Gyula²⁰ ügyvédhez, Margitot (sz. 1873) egy orosházi születésű tiszafüredi lakosú orvoshoz, Rapcsák Emilhez adták feleségül.



A földműves foglalkozású családoknál ugyanez a házasság útján létrejött erős családi kapcsolatrendszer figyelhető meg. Utolsó példaként hozhatjuk *Török János* földműves családját. (4. családfa) Lányát, Máriát a földműves Holló Gáspárhoz (sz. 1880) adta feleségül. A család másik ágához tartozó Kocsis Ferenc földműves és városi képviselőtag (1872–1887) Kelemen Rozállal kötött házasságából született lánya, Mária, szintén a szőlőművescsaládból származó Holló Ignáccal (sz. 1858) kötött házasságot. Két fia, Kocsis Sándor (sz. 1873) és Ferenc (sz. 1870) felesége, *Török Teréz* és *Czeglédi Anna* ugyancsak földművescsaládból származott.

²⁰ Apja Liptai Ferenc 1881 és 1887 között virilis, háztulajdonos.



Következtetések

Összegezve az eddigi adatokat, a tárgyalt kérdéskör alapján több következtetést tudunk levonni. Egyrészt, fontos tényező, hogy a századfordulót megelőző évtizedekben az exogám jellegű kapcsolatok száma növekedni kezdett, másrészt a városba újonnan érkező személyek már nem házasodtak a helyi, törzsköcs családok leszármazottaival. Egyre erősebb tendenciává vált az 1880-as évektől kezdve, hogy a letelepedők nem egri származású feleséggel házasodtak. A más településről érkező, de házasságot Egerben kötő személyek száma viszont dinamikus növekedést mutatott. Ezzel párhuzamosan, figyelembe véve a bemutatott példákat, arra a következtetésre juthatunk, hogy a század második felében is folytatódott a helyi családok kapcsolatrendszerének házasság útján történő kiépülése. Ezek a házassági minták egyben tükrözték a város jellegéből, az országos városhierarchiában elfoglalt helyéből adódóan a szűkösebb választási lehetőségeket, ugyanakkor az is láthatóvá vált általuk, hogy csak lassan kezdtek mozdulni ezek a társadalmi határok.

A néhány jellemzőnek vélt helyi család több generáción keresztül való nyomon követése rávilágít arra, hogy a nagyobb társadalmi csoportok között a házasságkötés, házasodás szempontjából is jelentős különbség volt, a csoportok többnyire határozottan szétváltak egymástól. A rokoni kapcsolatból épülő hálózat már magának a házasságnak a jellegéből adódóan is egy töredezett társadalmi képet tükröz. Amennyiben elfogadunk bizonyos szintű folytonosságot, figyelembe kell venni, hogy a rendi világ örökségeként a rendi jogi státusz átszivárgott a polgári korba is, és megnyilvánultak a viselkedésszociológiai értelemben vett rendi különbségek jegyei. A rendi világ örökségéből származó értéképek pedig a 19. század második felében is közvetítődtek a párválasztás által, és mindez a házasságkötésekben is megnyilvánult.

A kiházásítás nyomán kialakuló családi kapcsolatokat vagy éppen a fiúgyermek taníttatását családi stratégiaként is értelmezhetjük, tudatos döntésnek is tekinthetjük. Az ehhez szorosan kapcsolódó örökösödési rendnél megfigyelhető volt, hogy míg a lányokat próbálták kiházásítani, addig a műhelyt az ingatlan tulajdonnal együtt a fiúgyermek vitte tovább. Több fiúgyermek esetén gyakori volt a foglalkozási diverzifikáció is, melynek során minden gyermek más-más foglalkozást kezdett űzni. Kérdés lehet azonban az is, hogy a házasság útján létrejövő családbokrok milyen jellegű kapcsolatokat sejtetnek. Az így létrejövő kapcsolatok esetleg lehetnek gazdasági jellegű, kooperációból kiinduló kapcsolatok, ami mintegy a munkamegosztás ésszerűségéből indult ki, azonban az itt bemutatott példák mégis azt érzékeltetik, hogy sokkal fontosabbnak tűnt a státusz fenntartása, a hasonló gyökerekkel rendelkező, polgárcsaládból, értelmiségi családból való származás, mint az előbb említett okok. Ezek a keretek csupán a századforduló környékén kezdtek lazulni.